

Интегрированная
система безопасности
ParsecNET 2

Утилита перепрограммирования Ethernet-устройств Parsec EGP3

Руководство по установке и эксплуатации

Версия 1.3



www.parsec.ru



Данный документ подвергается периодическим изменениям. Эти изменения включаются в новую редакцию документа.

Права и их защита

Не допускается копирование, перепечатка и любой другой способ воспроизведения документа или его части без согласия производителя систем.

Представленные в документе иллюстрации и данные являются типичными примерами и должны быть специально подтверждены производителем перед оформлением любых тендеров, заказов и контрактов.

Торговые марки

Windows®, Windows NT®, Windows 2000®, Windows XP® и Windows 2003®, Microsoft .Net Framework, Microsoft SQL Server являются зарегистрированными торговыми марками Microsoft Corporation.

Сертификация

Продукция с торговой маркой Parsec® имеет сертификат Госстандарта.

Обучение и техническая поддержка

Курсы обучения, охватывающие вопросы установки и использования интегрированных систем Parsec®, проводятся производителем систем. Для дополнительной информации о возможности проведения обучения или для обсуждения ваших специальных требований (к системе) связывайтесь со своим поставщиком оборудования.



Настоятельно рекомендуется, чтобы персонал, занимающийся продажей и установкой интегрированных систем Parsec®, предварительно прошел курсы обучения.

Техническая поддержка осуществляется поставщиком или установщиком системы. Указанная поддержка ориентирована на подготовленных инженеров. Техническая поддержка продукции Parsec® также обеспечивается через WWW сервер:

WWW.PARSEC.RU

Назначение

Данная программа предназначена для конфигурирования Ethernet-шлюзов CNC-02-IP, контроллеров доступа NC-32K-IP, NC-2000-IP, NC-100K-IP. Данный документ является руководством пользователя при работе с утилитой EGP3.EXE.

Компоненты программы

Для нормальной работы программы в ее рабочей директории должны находиться следующие файлы:

egr3.exe	исполняемый файл утилиты
GDS32.DLL	динамическая библиотека
egr3.conf	файл конфигурации утилиты

При первом запуске программы конфигурационного файла может не быть — в этом случае он будет создан автоматически после первого сеанса работы с утилитой.

Работа с программой

Для начала работы с приложением необходимо запустить файл *egr3.exe*, после чего на экране отобразится окно, приведенное на рисунке ниже.

При старте программа автоматически сканирует подключенные к сети Ethernet устройства и отображает их в нижней части окна. Данная процедура происходит также при нажатии на кнопку «Обновить список шлюзов (либо клавиша F5)».

Для программирования параметров конкретного устройства его необходимо выбрать с помощью «мышки» (так же, как выбирается файл в «Проводнике» Windows).

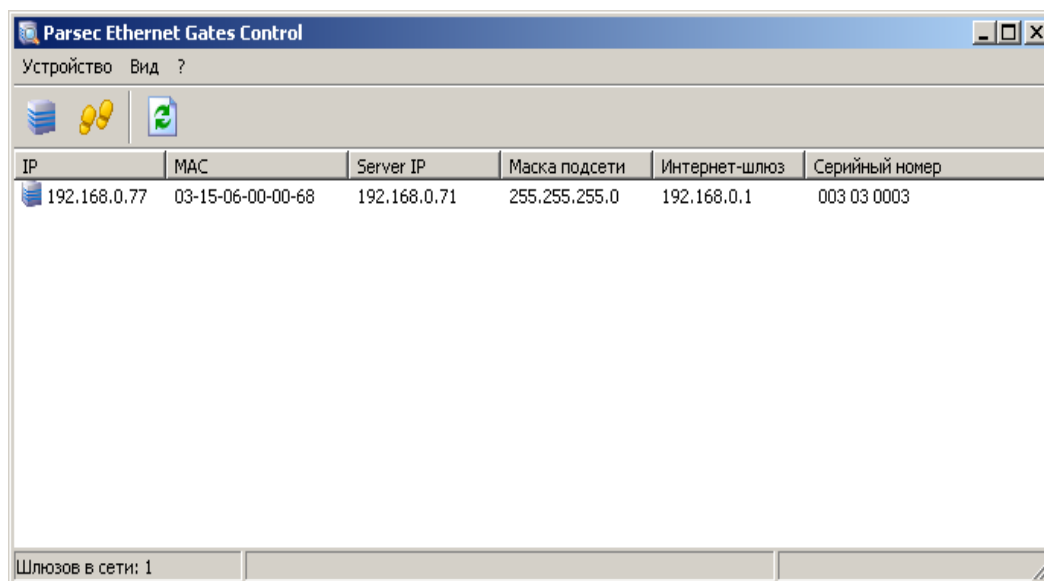


Рисунок 1. Основное окно программы.

Меню и панель инструментов программы

Панель инструментов содержит те же опции, что и меню приложения, поэтому отдельно следует остановиться только на меню.

Меню приложения содержит следующие опции:

Меню Устройство

- *Свойства*. Данная опция позволяет перейти в режим конфигурирования устройства.
- *В рабочий режим*. Эта опция предназначена для перевода шлюза в рабочий режим после перепрограммирования. После этого доступ к редактированию свойств шлюза блокируется.

- **Выход (Alt + F4)**. Выход из программы.

Меню Вид

- **Значки, Таблица**. Выбор варианта отображения параметров шлюза.
- **Обновить (F5)**. Данная опция позволяет обновить список шлюзов в окне приложения.

Меню Помощь

- **О программе**. При выборе данной опции отобразится окно, содержащее информацию о программе, приведенное на рисунке ниже.

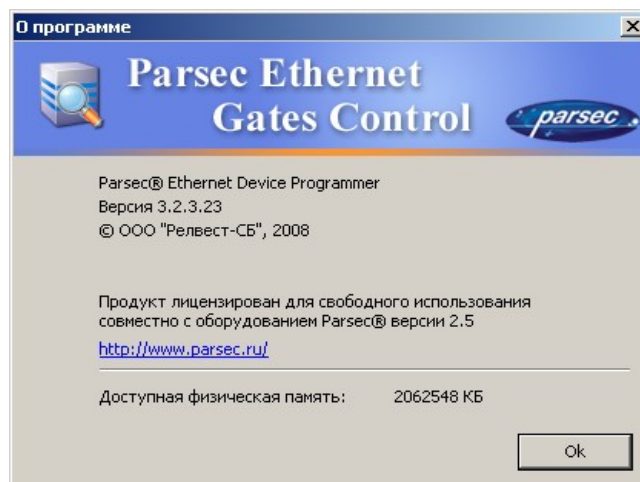


Рисунок 2. Окно с информацией о программе.

Изменение параметров устройства

Для изменения параметров устройства (IP-адреса, IP-адреса сервера ParsecNET, IP-адреса устройства и маски подсети) необходимо нажать на кнопку **Изменить настройки шлюза**. При этом отобразится окно, приведенное на рисунке 3. Для изменения настроек, введите новые параметры и нажмите кнопку **Ok**.

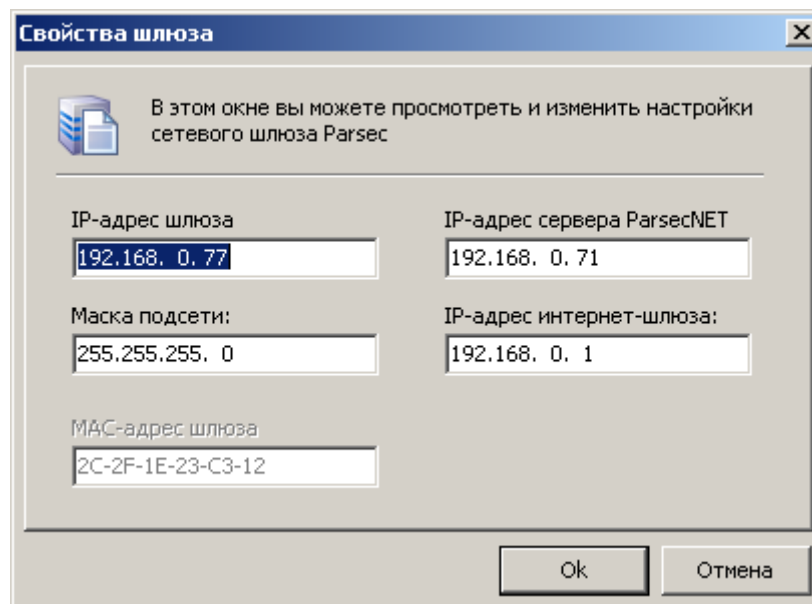


Рисунок 3. Вид окна для изменения параметров шлюза/контроллера.

Перезагрузка в рабочем режиме

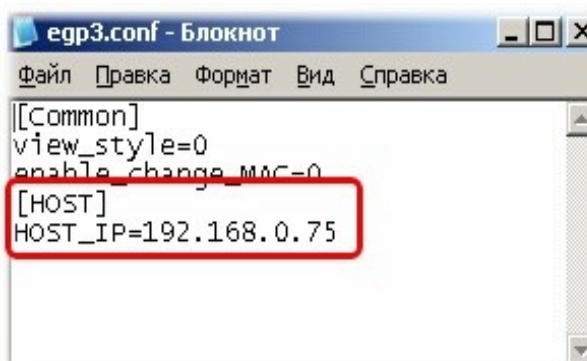
Для запуска устройства в рабочем режиме нажмите на кнопку **Перезагрузка шлюза в рабочем режиме**, либо выбрав пункт меню программы – **Устройство / В рабочий режим**.

Возможные проблемы

Обнаружение устройств

В некоторых случаях не удастся сразу обнаружить подключенное для программирования устройство ни при первом запуске программы, ни при повторных командах поиска устройства. Возможны следующие причины:

1. Устройство не переведено в режим программирования сетевых параметров. Проверьте перевод в режим программирования по документации на конкретный контроллер.
2. Между ПК, на котором запущена утилита, и программируемым устройством в сети имеются маршрутизаторы или другие устройства, блокирующие прохождение широковещательных UDP — пакетов. Проверьте «прозрачность» сети для программируемого устройства.
3. На ПК, на котором запущена утилита, установлено более одной сетевой карты (либо имеются адаптеры беспроводной связи, имеющие собственные IP — адреса). В этом случае следует выяснить IP — адрес сетевой карты ПК, и до запуска утилиты в конфигурационном файле прописать этот адрес в явном виде, как показано ниже:



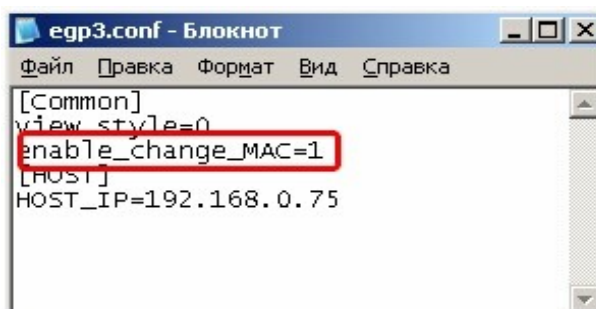
```
egr3.conf - Блокнот
Файл Правка Формат Вид Справка
[Common]
view_style=0
enable_change_MAC=0
[HOST]
HOST_IP=192.168.0.75
```

Принудительное назначение сетевого адреса.

Конфликты MAC-адресов

Все Ethernet — устройства **Parsec**[®] выпускаются с уникальными MAC — адресами. Однако не исключен конфликт MAC адресов в вашей сети за счет того, что многие устройства имеют опцию перепрограммирования физического Ethernet — адреса.

В такой ситуации в конфигурационном файле утилиты (до ее запуска) необходимо разрешить смену MAC — адреса программируемого устройства, установив в единицу соответствующий параметр, как показано ниже:



```
egr3.conf - Блокнот
Файл Правка Формат Вид Справка
[Common]
view_style=0
enable_change_MAC=1
[HOST]
HOST_IP=192.168.0.75
```

Разрешение смены MAC — адреса устройства.

После этого в окне смены параметров устройства станет доступным и изменение MAC — адреса.



Настоятельно рекомендуется НЕ ИЗМЕНЯТЬ MAC — АДРЕС без необходимости. Кроме того, не следует изменять старшую его часть (слева), так как это может повлиять на работоспособность устройства.

Дополнительная информация

Всю дополнительную информацию по работе с данным программным обеспечением можно получить по адресу:

support@parsec.ru